

PREPARAN

Ita-Boot nia gia ba tempu
severu iha Burnett River
Catchment



Mota-tun.....	1
Ahi ai-laran.....	3
Rai-nakdoko.....	7
Onda manas.....	8
Kontaktu emerjénsia nian.....	9
Estratéjia evakuasaun nian.....	10
Halo viajen.....	12
Rona avizu sira.....	14
Ekipamentu emerjénsia nian.....	16
Ita-boot nia planu evakuasaun.....	18

Mota-tun



Udan-anin, mota-tun no siklone severu sira be akontese iha tempu ne'ebé de'it iha tinan ida nia laran.

Udan-anin no siklone severu sira bele hamosu udan-fatuk, anin be hasobu, rai-lakan, no udan boot liu, ne'ebé bele kauza estragu luan, kanek no mós mate.

Udan-anin ruma bele kria onda udan-anin be perigozu. Se iha avizu kona-ba onda udan-anin nian no Ita-Boot iha ka besik tasi-ibun, Ita-Boot tenke muda ba rai klaran no hela dook hosi tasi-ninin.



Mota no mota-ki'ik sira iha Burnett Catchment bele tun bainhira udan tau barak. Bee ne'e bele lori ema se sira tama ba mota ho la'o ain, ka iha karreta laran, tanba bee ne'e suli lailais no ho kbiit boot tebetebes. Bee-tun ne'e bele sa'e ka tun lailais, udan mós bele tun lailais ka bele dura semana ida ka liután tanba udan boot tun iha fatin barak.

Atu seguru nafatin, importante hodi:

- tau matan ba Ita-Boot iha-ne'ebé no avizu sira
- hadook an hosi mota, mota-ki'ik, no kanu-fo'er sira
- muda ba rai ne'ebé aas liu se bee sa'e lailais
- halo-tuir sinál hotu-hotu tráfiku no taka estrada nian
- nunka koko atu lori karreta, sa'e motór ka la'o tesik bee mota-tun nian- se dalan nakonu ho bee, labele



Ahi ai-laran

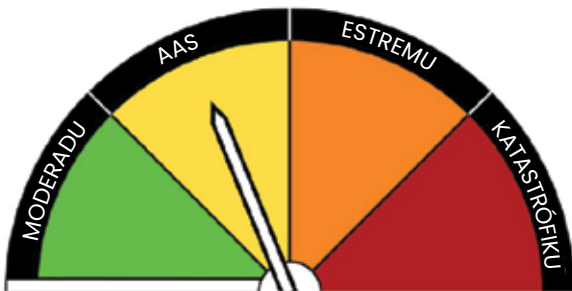


Tempu ahi ai-laran nian iha Queensland akontese hosi Jullu nia hun to'o Fevereiru.

Ita-Boot bele verifika avaliasaun perigu ahi nian iha qld.gov.au/fdr.

Buka sinál sira-ne'e se Ita-Boot sa'e karreta liuhosi ami-nia rejiaun:

AVALIASAUN PERIGU AHI NIAN



Sempre buka atu hetan informasaun no monitora kondisaun. Prepara an hodi atua se nesesáriu. Avaliasaun sira-ne'e fó-hatene Ita-Boot atu halo saida se ahi ai-laran nian akontese:



KATASTROFIKU

Sai husi áreas mak risiko ba insêndiu floresta sira

- Sira ne'e kondisaun mak perigu tebes ba insêndiu.
- Se insêndiu komesa lakan ona, moris sira provável sei lakon.
- Uma sira labele tahan insêndiu iha kondisaun sira ne'e. Karik Ita labele sai no ajuda sei la iha.



ESTREMU

Foti asaun kedas

- Insêndiu bele divulga lalais no sai perigu tebtebes.
- Se insêndiu komesa lakan ona, foti asaun kedas.
- Ba lokasaun mak seguru liutan molok kona impaktu husi insêndiu ne'e.



AAS

Prepara atu foti asaun

- Insêndiu bele sai perigu.
- Deside sa'ida Ita sei halo se insêndiu komesa lakan ona.
- Iha risku mak elevadu. Alerta ba insêndiu iha Ita-nia área.



MODERADU


Planu no prepara


- Maioria insêndiu bele kontrola.
- Nafatin ba atualiza no prepara atu foti asaun se iha insêndiu.




Bainhira akontese ahi ai-laran nian iha Ita-Boot nia área, ne'e depende ba Ita-Boot rasik atu tau matan, buka informasaun, halo dezisaun no atua.

Sistema avizu Australia ba perigu hotu-hotu iha nivel tolu;

 **Konsellu** – La iha perigu imidiata maibe Ita presiza nafatin hetan informasaun karik situasaun muda.

 **Haree no Atua** – Nivel ameasa sa'e no kondisaun sira muda. Foti kedas asaun atu proteje ita-an rasik no ita-nia familia.

 **Avizu Emerjénsia** – Ita-Boot iha hela perigu laran no presiza foti asaun ho lalais hodi salva moris.

Lee liutan kona-ba avizu iha ne'e

australianwarningsystem.com.au



Rai-nakdoko



Rai-nakdoko sira kuaze nunka akontese, maibé bele akontese

Halo-tuir konsellu servisu emerjénsia sira se rai-nakdoko afeta Ita-Boot.



Se Ita-Boot besik ho tasi-ninin, bele iha avizu tsunami nian. Se Ita-Boot iha ka besik ho tasi-ibun, lailais ona muda ba rai klaran ka ba rai ne'ebé aas liu, porezemplu parte leten hosi edifísiu ho andár barak. Hadook an hosi tasi-ninin.

Onda manas



Onda manas ne'e bailoro naruk ho temperatura aas tebetebes ho potenciál atu fó efeitú aat ba comunidade sira.

Ona manas iha Austrália ne'e mak dezastre naturál ida-ne'ebé kauza mate barak liuhotu (menús moras). Durante onda manas:

Hemu bee no han nafatin

- hemu bee barak durante rai-loron hodi evita dezitrata saun (bee-mukit)
- evita hemu ne'ebé kontein alkol, kafeína no masin-midar barak
- han uitoan, han oraoras





Malirin nafatin

- mantein isin-lolon malirin
- buka fatin ida be malirin ho mahon no evita fatin sira ne'ebé manas, naktaka
- hatais roupa kabas be kamaan no mamar
- lalika kona loromatan hosi tuku 10 dadeer to'o tuku 3 loraik
- neineik de'it no hakmatek – evita atividade ne'ebé halo kole

Kontaktu emerjénsia

Emerjénsia: Polísia, Ahi, Ambulánsia.....000 (Zeru Triplu)

Asisténsia ba udan-anin boot no mota-tun SES...132 500

Informasaun ba tráfikü estrada no viajen nian.....131 940

Servisu tradusaun no durubasa nian..... 131 450
(TIS NATIONAL)

Estratéjia emerjénsia

Se tempu sai aat,
ha'ú tenke bá
ne'ebé?

Halo-tuir instrusaun sira-ne'ebé mai hosi servisu emejénsia nian. Se Ita-Boot bele, husik hela área ne'e no bá fatin seluk ne'ebé dook hosi perigu.

Asegura katak ema ida hatene Ita-Boot nia planu viajen sira.

Konkorda ho Ita-Boot nia belun viajen sira atu hasoru malu iha fatin ida no mós oinsá Ita-Boot sei kontakta sira iha emerjénsia laran.



Buka
protesaun-
fatin

Se seguru atu
halo ida-ne'e



Evakua
ba família
ka maluk
sira iha
fatin
seguru
sira



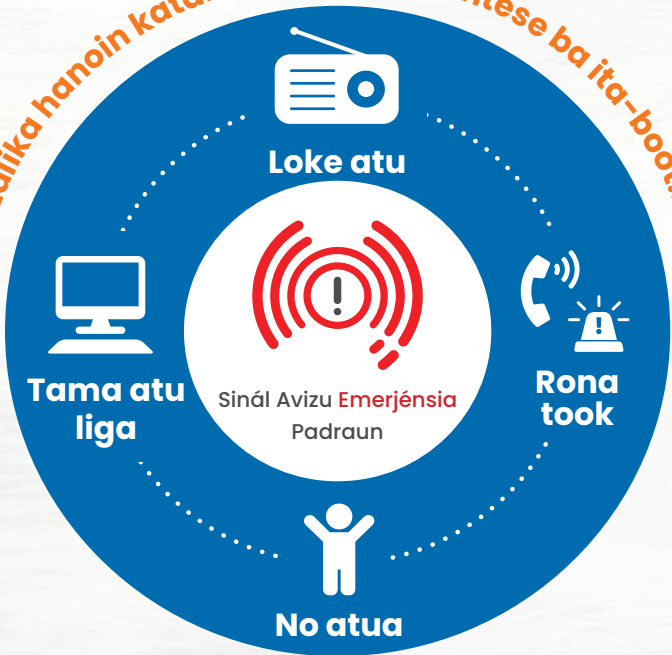
Protesaun-
fatin ka
sentru
evakuasaun
nian

Se ativadu





Lalika hanoin katak ne'e sei la akontese ba ita-boot...



Loke atu



**Tama atu
liga**



Sinál Avizu **Emerjénsia**
Padraun



**Rona
took**



No atua

La'o iha burnett catchment

Asegura katak Ita-Boot bele mantein Ita-nia karreta durante viajen ne'ebé Ita-Boot halo ne'e.

Verifika ahi-oan sira, roda-laran, no asegura katak gasolina nakonu no iha estoke nato'on (se bele). Rai Ita-Boot nia ekipamentu emerjénsia sira iha parte be fasil atu hetan iha karreta laran.

Molok ita-boot halo viajen

- Verifika relatóriu kona-ba tempu no Avaliasaun Perigu Ahi nian ba área ne'ebé Ita sei halo viajen ne'e
- Konsidera atu lori hahán no hemu ne'ebé Ita-Boot la presiza te'in
- Prepara roupa seluk no kapote ka lori ekipamentu tempu udan iha karreta
- Fó-hatene ema ida kona-ba Ita-Boot nia planu viajen nian & hafoun informasaun se Ita-Boot muda planu sira-ne'e.
- Prepara an atu muda Ita-Boot nia planu sira derrepente de'it.

Iha dalan klaran

- Loke rádiu lokál – Rádiu ABC Wide Bay mak 100.1 FM ka 855 AM.
- Sempre evita atu halo viajen iha área sira-ne'ebé kona tempu severu. Keta bá haree panorama tanba kondisaun bele muda lailais de'it.
- NUNKA kaer karreta liuhosi bee mota-tun nian. Bee ne'e bele kle'an liu ka suli lailais liu duké Ita-Boot hanoin. Estrada bele aat iha bee nia okos.
- Rona ba avizu sira – halo-tuir avizu ne'ebé mai hosi Konsellu, polísia ka oserbisu emerjensia sira seluk sira se estrada naktaka.
- Se Ita-Boot presiza tulun emerjénsia hosi polísia, ahi ka ambulánsia; dere 000.

Hanoin took!

Se nakonu ho bee, labele!

Rona avizu sira

Asegura katak ema hotu-hotu hatene oinsá Loke Atu Tama, Tama Atu Liga, Rona Took, no Atua.

Loke atu tama

- Ba Ita-Boot nia rádiu estasaun televizaun lokál hodi rona avizu, informasaun foun kona-ba tempu, no notísia lokál sira kona-ba comunidade nia seguransa.
- Rádiu ABC Wide Bay mak 100.1 FM ka 855 AM

Tama atu liga

- Vizita painél dezastre Konsellu Rejionál nian (disaster.bundaberg.qld.gov.au KA emergency.northburnett.qld.gov.au) hodi hetan:
 - Informasaun foun kona-ba emerjénsia daudaun
 - Informasaun kona-ba eletrisidade be kotu, kondisaun estrada nian & notísia foun sira kona-ba tempu
 - Informasaun kona-ba sentru evakuasaun no rota evakuasaun sira se loka tiha ona ka seidauk
- Vizita Eskritóriu Meteorolojia (bom.gov.au) ba avizu tempu nian.

Rona took

- Sinál Avizu Emerjénsia Padraun (SEWS) – sirena lian ne'e ita uza iha rádiu no televizaun hodi hahú avizu sériu. Tau matan tebetebes ba mensajen ne'ebé mai tuir SEWS ne'e no atua lailais kedas depoizde rona konsellu ne'ebé hakfó.
- Ita-Boot sei bele mós hetan mensajen testu Alarma Emerjénsia nian liuhosi Ita-Boot nia telemóvel. Se Ita-Boot simu testu ida hosi Alarma Emerjénsia, halo-tuir instrusaun ne'e.
- Servisu Emerjénsia sira mós bele uza sirena ka fó notísia ho altofalante.
- Servisu Emerjénsia sira bele dere Ita-Boot nia fatin hodi hato'o avizu.

Atua lailais tuir konsellu be hakfó

- Asegura katak Ita-Boot nia belun viajen sira laran-moris kona-ba avizu sira no konsellu ne'ebé hakfó tiha.
- Haree Ita-Boot nia viziñu ka belun sira, karik sira presiza tulun spesiál.
- Haree took Ita-Boot nia ekipamentu Emerjénsia nia fatin.
- Ativa Ita-Boot nia Planu Evakuasaun se presiza.

Ekipamentu emerjénsia

Ita-boot nia ekipamentu emerjénsia tenke kontein sasán importante tebes ba loron 3 izolasaun nian durante tempu emerjénsia.

Mós inklui ekipamentu be ita-boot sei presiza hodi prepara hahán lahó kbiit elétriku. Rai ita-boot nia ekipamentu ida-ne'e iha fatin ne'ebé bee la kona no tau iha fatin be fasil atu hetan.

Provizaun ai-moruk ka kuidadu pesoál

- Ekipamentu prontu-sokorru
- Provizaun semana ida nian ba ai-moruk, preskrisaun no informasaun dozajen nian
- Provizaun hamoos-an ba loron 3, inklui papél-sentina, eskova-nehán, pasta-nehán, sabaun, xampú, protetór-loromanas, repelente-insetu, sasán ijiene pesoál nsst.

Roupa no sapataria

- Troka roupa protetivu manas no mód sapatu ba ema hotu-hotu
- Luvas kapás par ida atu proteje hosi sobuk ha prevene kanek

Hahán no bee ba pelumenus laron 3

- Bee litru 10 ba ema ida-idak
- Hahán be tahan kleur
- Sasán hodi loke kalén, talleres no ekipamentu te'in nian

Komunikasaun

- Rádiu be uza pilla (inklui pilla estra)
- Telemóvel ne'ebé kargadu nakonu no karregadór portatíl

Dokumentu importante sira

- Kópia orijen ka autentikadu husi karteira motorista nian, sertifikadu nascimentu no kazamentu, pasaporte, nst. Inklui kópia eletroniku iha usb laran, dispositivu armajen portavel ka armajen online nian.

Ahi-oan

- Lámpada-bolsa/lanterna be uza pilla (inklui pilla estra)



Planu evakuasaun

Destinasaun evakuasaun nian

Fatin atu hasoru malu:

Diresaun:

Telefone: Surat eletróniku/email:

Kontaktu emerjénsia nian

Naran:

Diresaun:

Telefone: Surat eletróniku/email:

Detalle kontaktu sira ba imigrasaun, vista, apoiu konsulár nsst?

Molak atu halo evakuasaun

- Asegura katak karreta nia gazolina nakonu

- Verifika Ita-Boot nia belun viajen sira

- Deside Ita-Boot atu bá ne'ebé se Ita-Boot hakarak husik área daudaun

- Hatene fatin hasoru malu evakuasaun nian

Bainhira evakua hela

- Lori Ekipamentu Emerjénsia, no kópia ida hosi Ita-Boot nia Planu Evakuasaun nian.

- Kontakta Ita-Boot nia kontaktu emerjénsia nian molok Ita-Boot sai hosi fatin no bainhira Ita-Boot to'o iha destinasaun evakuasaun nian

