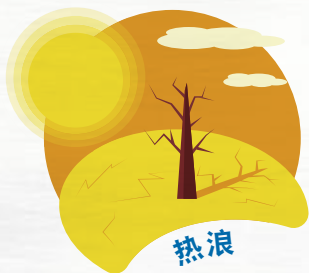


做好准备

Burnett河流域恶劣天气指南



洪水.....	1
山火.....	3
地震.....	7
热浪.....	8
紧急联系方式.....	9
疏散策略.....	10
旅行.....	12
调频收听警报.....	14
应急用品包.....	16
您的疏散预案.....	18

洪水



一年的任何时候都可能会出现强烈的暴风雨、洪水和飓风。

强烈的暴风雨和飓风会产生大冰雹、破坏性的大风、闪电和强降雨，从而造成大规模的破坏、伤害甚至死亡。

一些暴风雨还可能会造成十分危险的风暴潮。如果发布了风暴潮警报，而您恰好正在海滩上或者海滩附近，则应当赶快回到内陆，远离海岸。



大量降雨会导致Burnett流域的河流和溪流洪水泛滥。徒步或驾车进入洪流中的人可能会被强劲湍急的水流冲走。瞬间暴雨可能会使洪水水位暴涨暴落，如果是大面积的强降雨，洪水可能会持续一周或更长时间。

要想保持安全，就必须：

- 注意您所在的位置和警报
- 远离河流、溪流和排水沟
- 若水位暴涨，要转移到较高的地方
- 遵守所有交通和道路封闭标识的指引
- 切忌驾车、乘车或徒步穿越洪水 - 如果发生洪灾，连想都不要想



山火



昆士兰州的山火季节是七月初至翌年二月

您可以登入网站查看火灾危险级别：

qld.gov.au/fdr

驾车穿越我们的地区时，请注意以下标识：

火灾危险分级



要及时了解和注意情况变化。随时准备采取必要的行动。这些级别告诉您发生山火时该怎么办：



灾难

撤离山火危险区

- 这是火灾中最危险的情况。
- 烈火一旦形成，很可能会损失生命。
- 在这种情况下房屋抵挡不住烈火。您可能无法逃生，而且可能得不到帮助。



极高

立刻行动

- 大火会迅速蔓延，情况十分危险。
- 一开始着火，就要立刻采取行动。
- 在大火未造成破坏之前就提早转移到安全地带。



高 准备行动

- 大火可能造成危险。
- 决定如果发生火灾您该做什么。
- 风险加大。严密注意您所在地区的火灾。




中 做好计划和准备


- 大部分火可以得到控制。
- 了解最新情况，准备好在发生火灾时采取行动。




当您所在的地区发生山火时，您自己必须多加注意、打听情况、果断作出决定并采取行动。

澳大利亚所有危险的警报系统分为三级：

 **建议** - 不会立刻有危险，但你需要随时了解现状，以防情况发生变化。

 **观察与行动** - 威胁度增高，情况发生变化。马上采取行动，保护自己和家人。

 **紧急警报** - 您正处于危险之中，需要立刻采取拯救生命的行动。

了解更多关于警报的信息，请前往
australianwarningsystem.com.au



地震



地震很少见但确实会发生。

若您受到地震的影响，要遵守紧急救援服务处的指引。

在地震期间要



趴下



躲藏



抓住

如果您在海岸附近，可能会收到海啸警报。若您在海滩上或海滩附近，要立即撤到内陆或者较高的地方，例如坚固高楼的上层。一定要远离海岸。

热浪



热浪是指夏季气温极高并长期持续，可能会给社区带来负面影响。

澳大利亚的热浪造成的生命损失最多，超过任何自然灾害（疾病除外），在热浪期间：

要及时补充水分和营养

- 全天大量饮水，以免脱水
- 避免喝含有酒精、咖啡因和大量糖份的饮料
- 少吃多餐





保持凉爽

- 保持身体凉爽
- 找一处阴凉地，避免待在炎热密闭的空间
- 穿轻薄、宽松的棉制服装
- 上午10:00至下午3:00要避免晒太阳
- 动作放缓，心情放松 – 避免强体力活动

紧急联系方式

紧急情况：警察、消防队、救护车.....	000（三个零）
SES风暴和洪灾紧急救援.....	132 500
道路交通与旅行信息.....	131 940
翻译与传译服务.....	131 450 (TIS NATIONAL)

疏散策略

如果天气变坏，
我该去哪里？

遵循紧急救援服务处的指令。如果可以，就离开当地，前往远离危险的其它地方。

确保有人知道您的旅行计划。

与旅伴约好一个会合地点，以及在紧急情况下彼此如何联络。



就地躲避
若能保证安全

疏散到住在安全地点的亲友家中



避难所或疏散中心
若已启用



不要以为灾难不会发生到您的身上……



调频接收



登录网站



标准紧急警报信号



仔细听取



采取行动

在BURNETT流域旅行

确保根据您的行程保养好汽车。

检查车灯，轮胎胎面，确保把油箱加满，如果可能就带一些备用油。将您的紧急用品包放在车内易于拿到的地方。

启程前

- 查看天气预报和您将要前往的地区的火灾危险评级
- 考虑带一箱无需烹饪的即食食品和饮料
- 随车带上备用衣服、毯子和雨天装备
- 将您的旅行计划告知他人，若计划有变，要及时告知他们。
- 准备好在收不到通知时酌情改变原计划

在途中

- 调到当地广播电台的频率 - ABC Wide Bay广播电台是100.1 FM或855 AM。
- 尽量避免前往受到恶劣天气影响的地区。不要一路观光，因为天气可能很快就会变化。
- 绝对不要驾车穿过洪水。洪水可能比您想象得更深、更急。水下的路面可能已被冲毁。
- 收听警报 - 如果道路封闭，要遵守市议会、警方或其他紧急救援服务部门的指导。
- 如果您需要警方、消防队或救护车紧急救援，请拨打000。

切记！

若有洪水，切勿涉水！

调频收听警报

确保每个人都知道怎样调频收听、登录网站、仔细听取和采取行动。

调频收听

- 您当地的广播电台或收看当地电视台的警报、最新天气预报和当地社区的安全通告。
- ABC WIDE BAY广播电台的频率是100.1 FM或855 AM

登录

- 查看当地市议会的灾情公告板 (disaster.bundaberg.qld.gov.au 或 emergency.northburnett.qld.gov.au) 了解：
 - 有关当前紧急情况的最最新信息
 - 有关断电、路况和天气的最最新信息
 - 有关疏散中心和疏散路线是否开放的信息
- 访问气象局网站 (bom.gov.au) 查看天气预警。

仔细听取

- 标准紧急警报信号 (SEWS) – 这个警报声用于广播和电视严重警报的开头。请认真听取SEWS后面的信息，并按照指导立即行动。
- 紧急预警 (Emergency Alert) 短信可能会发送到您的手机里。如果您收到紧急预警处的短信，一定要遵循相关指示。
- 紧急救援服务处可能会使用警笛和扬声器通告。
- 紧急救援服务处的工作人员可能会到您所在地区挨家挨户敲门传达警报。

按照提供的指导尽快采取行动

- 确保您的旅伴知道警报和所提供的指导。
- 询问邻居和朋友是否需要特殊帮助
- 找到您的紧急用品包。
- 如果需要，就启动您的疏散预案。

紧急用品包

您的紧急用品包应当包含紧急情况下至少能独自生活**3天**的必需品。

此外，还应包括您需要在没有电的情况下做饭的设备。将您的用品包放在防水容器内，并放在易于拿到的地方。

医疗和个人护理用品

- 急救包
- 可供一周使用的基本药品，以及相应的处方和用量信息
- 可供至少3天使用的基本卫生用品，包括手纸、牙刷、牙膏、肥皂、洗发水、防晒霜、驱虫剂，以及个人卫生用品等。

衣服和鞋

- 每个人要换的保暖防护服和鞋子
- 一副结实的手套将有助于处理瓦砾碎片和预防受伤

至少3天的食物和饮用水

- 每人10升水
- 不要携带易腐食品
- 开罐器、餐具和烹饪设备

通信

- 电池收音机（包括备用电池）
- 充满电的手机和便携式充电器

重要证件

- 驾照、出生证和结婚证、护照等文件的原件或认证副本，包括存放在USB、便携存储设备或网上储存库里的电子副本。

照明

- 手电筒/电池灯（包括备用电池）



疏散预案

疏散地点

会合地点:

地址:

电话:

电邮:

紧急联系方式

姓名:

地址:

电话:

电邮:

移民、签证、领事馆援助等的联系方式?

疏散前

确保给汽车加满油

检查旅伴的情况

确定如果需要离开当地您准备去哪里?

知道疏散会合地点

疏散时

携带紧急用品包和您的疏散预案副本

离开前和抵达疏散地点后及时联系您的紧急联系人

